

通识教育目标：

培养讲究诚信，有责任感的“好公民”。

专业教学目标：

培养找到工作，胜任工作的“职业人”。



SHANGHAI NORMAL UNIVERSITY TIANHUA COLLEGE

上海师范大学天华学院2011年度本科教学质量报告

2012年9月



目 录

第一部分 本科教育基本情况	3
1. 发展定位与人才培养目标	4
2. 专业设置与学生规模	4
第二部分 师资与教学条件	10
1. 师资队伍建设情况	11
2. 教学资源条件保障	12
第三部分 教学建设与改革	17
1. 教学运行	18
2. 教学改革	19
第四部分 质量保障体系	23
1. 教学质量保障体系	24
2. 教学过程管理	25
3. 教师教学评价	26
第五部分 学生管理与服务	28
1. 学生管理	29
2. 育人特色	29
3. 资助与奖励	30
4. 心理健康服务	30
第六部分 学生学习效果	31
1. 毕业和学位	32
2. 就业与升学	33
3. 考级考证	34
4. 竞赛比赛	35
5. 体育	36
第七部分 面临的问题及对策	37
1. 从制定《大学章程》入手，建立现代大学制度	38
2. 从教学方法改革入手，训练学生的创新思维	38
3. 依托嘉定工业区，与大型高端企业联合建立产学研一体化合作平台	38
4. 与国外大学深入合作，提高办学水平和层次	39



本科教育基本情况

1.1 发展定位与人才培养目标

上海师范大学天华学院由上海师范大学和上海天华教育文化投资有限公司合作举办，2005年4月经教育部批准建校，是一所民办本科层次的独立学院。2011-2012学年，学院根据国家和上海“中长期教育改革和发展规划纲要”的要求，顺应经济社会发展形势和高等教育发展规律，进一步科学规划，正确定位，制订了天华学院2011~2015年发展规划，形成“十二五”总体发展思路，提出“遵守规范、探求特色、培育文化”的三大任务，重点推进学院的内涵建设。

天华学院将“十二五”期间的发展定位确定为：建成以师范类和工科类专业为发展重点，在同类民办高校中形成明显领先优势，兼顾文理和经管专业，积极新办康复治疗学专业，形成多学科协调发展的教学型、应用型的民办本科院校。

将人才培养目标确定为：根据学院坚持走文化立校育人之路，形成鲜明教育国际化特色的办学思路，培养“德、智、体”全面发展，富有竞争能力的应用型人才。为上海及长三角、中西部地区和新疆地区的幼儿园、小学教育，为上海各大工业区及长三角地区的先进制造业、现代服务业培养人才。

将教育理念凝练为：

——办学理念核心：诚信、责任

——教育理念：坚持“专、通、雅”协调发展，培养富有竞争能力的应用型人才。其中，“专”是指专业功底和实践技能，培养就业能力；“通”是指加厚基础和开阔视野，保持发展后劲；“雅”是指礼仪品格和社会担当精神，提升道德智慧。

——学生培养的“理想标准”：培养讲究诚信、有责任感的“好公民”；找到工作、胜任工作的“职业人”；是非清楚、善于思考的“明白人”；举止文明、富有教养的“儒雅人”。

1.2 专业设置与学生规模

专业设置

目前，学院共设有教育系、机械工程系、电子信息系等14个教学系部。2011-2012学年，共开设23个本科专业，涵盖教育学、工学、管理学、文学、理学、艺术学6个学科门类，其中汉语言文学专业为2011年新批准设立并招生的新专业。

学生规模

2011-2012学年，全校共有全日制普通本科在校生6794人。

表 1.2.1 学院系/专业/学科结构一览表

系部	专业	学科	
机械工程系	机械设计制造及其自动化	工学	
	汽车服务工程		
	机械电子工程		
电子与信息工程系	电子信息工程		
	通信工程		
计算机系	计算机科学与技术		
	网络工程		
交通与物流系	交通运输		管理学
	物流管理		
经济与管理系	财务管理		
	旅游管理		
	国际商务		
英语系	英语	文学	
日语系	日语		
德语系	德语		
对外汉语系	对外汉语		
国学院	汉语言文学		
教育系	学前教育	教育学	
	小学教育		
	艺术教育		
心理系	应用心理学	理学	
艺术系	艺术设计	艺术学	
	数字媒体艺术		

表 1.2.2 各专业学生数、毕业生数情况一览表

单位：人

专业名称	毕业生数	授予学位 数	招生数			在校生数					预计 毕业 生数
			计	其中：		合计	一 年 级	二 年 级	三 年 级	四 年 级	
				应 届 毕 业 生	春 季 招 生						
机械设计制造及其自动化	43	21	90	90	0	299	90	65	73	71	71
机械电子工程	66	40	29	29	0	170	29	60	55	26	26
汽车服务工程	76	32	58	58	0	180	58	29	31	62	62
电子信息工程	83	52	62	62	0	172	62	34	33	43	43
通信工程	84	64	66	66	0	285	66	62	62	95	95
计算机科学与技术	77	32	59	59	0	254	59	57	67	71	71
网络工程	73	38	29	29	0	148	29	33	30	56	56
财务管理	97	80	128	128	0	506	128	159	111	108	108
旅游管理	84	53	83	83	0	322	83	98	80	61	61
国际商务	165	134	148	84	64	535	149	109	145	132	132
英语	171	78	79	79	0	373	79	97	98	99	99
德语	0	0	32	32	0	65	32	33	0	0	0
日语	87	50	61	61	0	308	61	81	76	90	90
交通运输	0	0	24	24	0	90	24	33	33	0	0
物流管理	77	52	78	78	0	257	78	48	45	86	86
学前教育	99	85	248	248	0	673	248	207	142	76	76
小学教育	0	0	39	39	0	91	39	52	0	0	0
艺术教育	0	0	168	168	0	524	168	156	115	85	85
应用心理学	0	0	36	36	0	159	36	45	38	40	40
汉语言文学	0	0	32	32	0	32	32	0	0	0	0
对外汉语	0	0	38	38	0	165	38	42	42	43	43
艺术设计	99	82	176	176	0	702	176	164	172	190	190
数字媒体艺术	86	53	135	135	0	484	135	109	123	117	117
汇总	1467	946	1898	1834	64	6794	1899	1773	1571	1551	1551

生源质量

2011年学院面向全国22个省市，全年招生计划为1940人，录取数为2050人，报到缴费1898人，全年实际报到率为92.58%，计划报到率为97.84%。与2010年相比，外省市生源所占比例上升6.44个百分点，各省市文科与理科录取分数线高于当地对应批次投档线0-76分不等。

表 1.2.3 2011年各省市招生计划完成情况统计表

内蒙古	45	45	45	100.00%
山西	25	25	15	60.00%
新疆	69	72	64	88.89%
河南	94	98	82	83.67%
贵州	26	30	22	73.33%
湖南	10	10	5	50.00%
湖北	10	11	9	81.82%
云南	22	23	21	91.30%
山东	10	3	2	66.67%
四川	43	42	24	57.14%
河北	15	17	13	76.47%
广西	14	14	9	64.29%
江西	35	37	23	62.16%
宁夏	6	6	4	66.67%
甘肃	21	23	16	69.57%
海南	24	24	24	100.00%
重庆	5	5	2	40.00%
合计	1840	2050	1898	97.84%

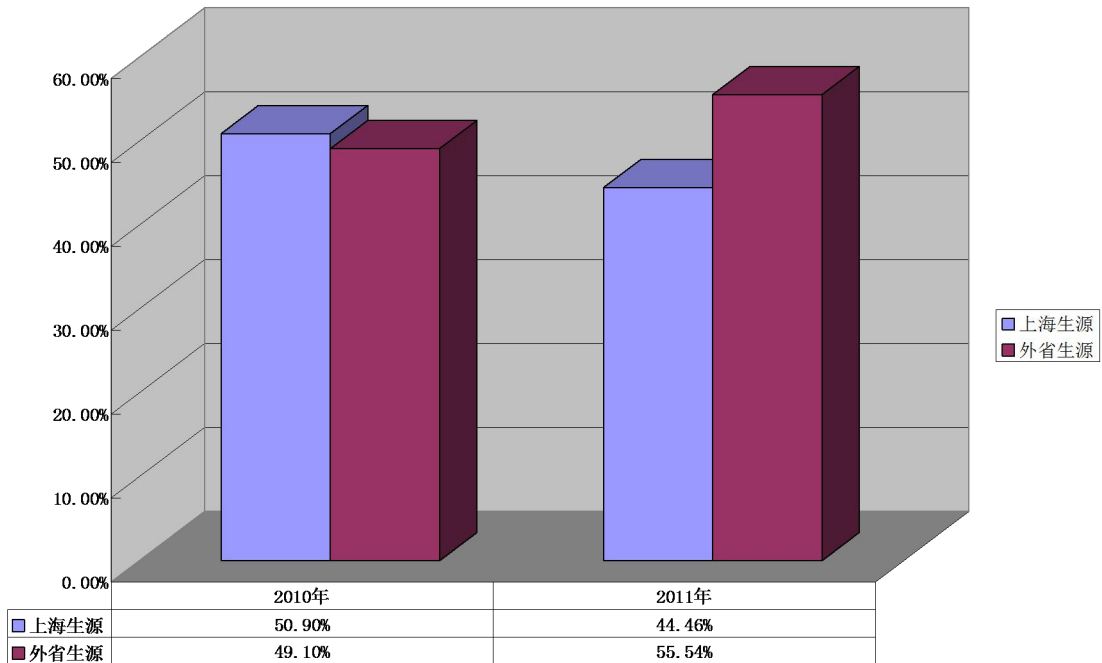


图 1.2.1 2010 年与 2011 年生源地分布对比

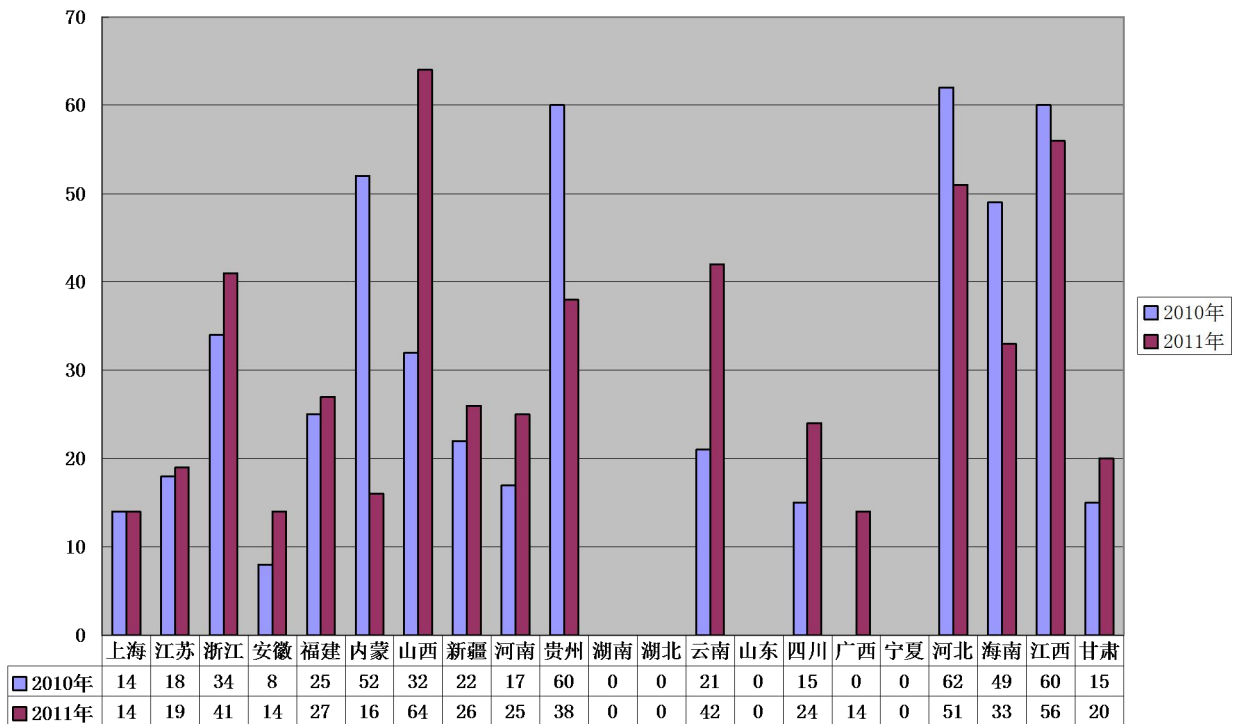
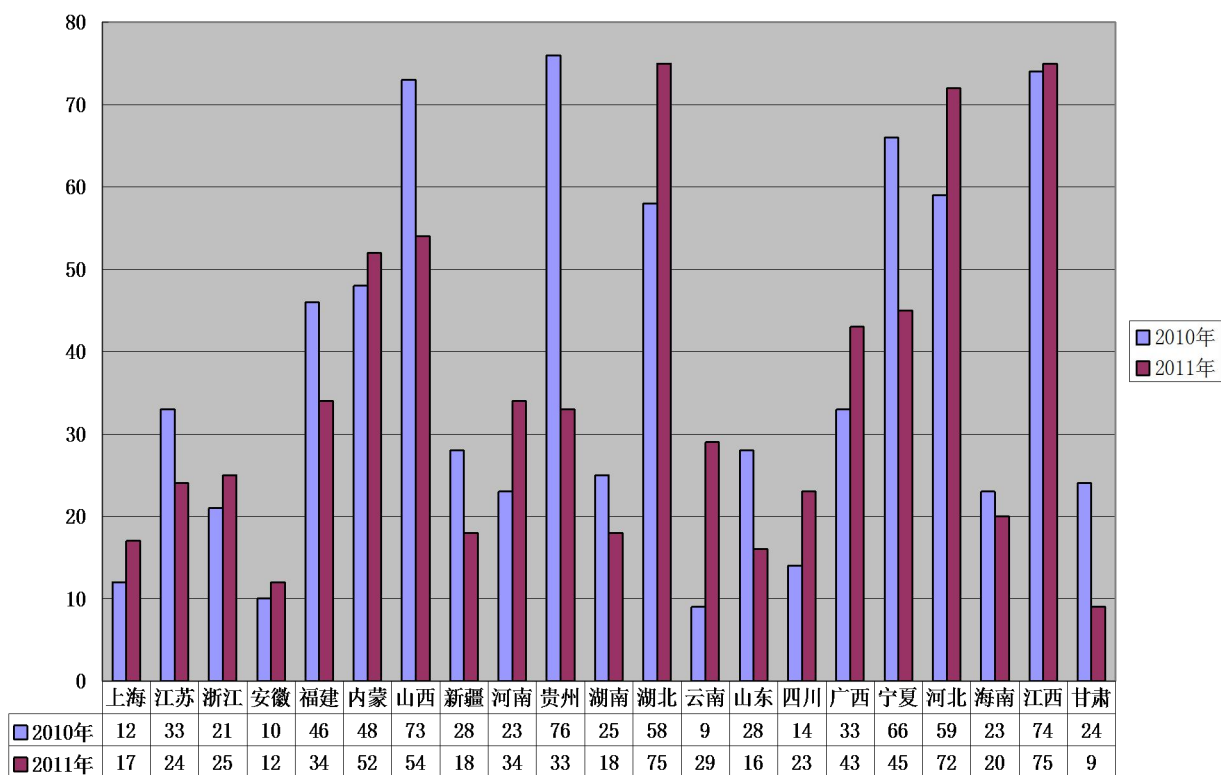


图 1.2.2 2011 年文科录取平均分与当地批次投档线的差值（分）



图表 1.2.3 2011 年理科录取平均分与当地批次投档线的差值 (分)



师资与教学条件

2.1 师资队伍建设情况

特色和质量是民办高校的生命线，这需要高水平师资的支撑。民办高校的教师队伍普遍存在着“哑铃型”状态，即：退休老教师多，刚毕业的年轻教师多，年富力强、富有教学经验的中青年骨干教师少。为了改变这一状况，保证天华学院的可持续发展，学院制定了《天华学院师资队伍规划建设》，明确提出要实施“双百”骨干人才培养工程，培养和引进 100 名博士作为学科专业的带头人，培养 100 名专业化的学生辅导员和党务工作者。学院专门订立制度，为进入这项工程的人才给予每月 800-3000 元不等的特殊津贴。

2011 年，全校共有专任教师 338 人，其中副高以上职称的专任教师 102 人，占 30.2%，主要承担基础课和主干课的教学任务，研究生以上学历专任教师 240 人，占 71.0%，主讲教师 95%以上具有硕士、博士学位或讲师以上职称。2011 年新引进教师 43 人，另聘请校外兼职教师 83 人，生师比达到 18:1 的教育部规定标准。中青年教师队伍稳定，逐步形成合理的教学团队。

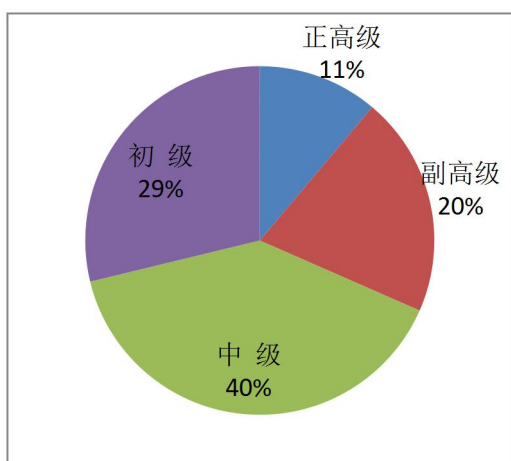


图 2.1.1 2011-2012 学年专任教师职称分布

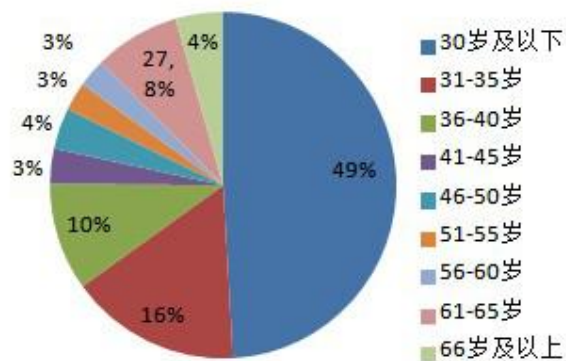


图 2.1.2 2011-2012 学年专任教师年龄分布

表 2.1.1 专任教师、聘请校外教师情况一览表（单位：人）

	本学年授课专任教师				本学年授课聘请校外教师				本学年不授课专任教师				
	合计	公共 课基 础课	专业课		合计	公共 课基 础课	专业课		合计	进 修	科 研	病 休	其 他
			计	其中：双师 型			计	其中：双师 型					
正高级	35	3	32	17	15	2	13	1	1	0	1	0	0
副高级	57	24	33	19	43	21	22	5	9	1	6	0	2
中级	110	37	73	12	25	11	14	1	18	1	1	0	16
初级	69	13	56	0	0	0	0	0	24	2	0	2	20
未定职级	14	2	12	0	0	0	0	0	1	1	0	0	0
其中：女	184	40	144	20	47	27	20	1	33	3	4	1	25
总计	285	79	206	48	83	34	49	7	53	5	8	2	38

表 2.1.2 上师大天华学院 专任教师、聘请校外教师学历（位）情况一览表（单位：人）

项目		合计			博士研究生		硕士研究生		本科	
		计	其中：获学位		计	其中：获	计	其中：获	计	其中：获学位
			博士	硕士		学位		学位		博士/硕士
1.专 任教 师	正高级	36	11	8	11	11	8	8	17	0
	副高级	66	10	33	10	10	33	33	23	0
	中 级	128	11	109	11	11	109	109	8	0
	初 级	93	1	57	1	1	57	57	35	0
	未定职级	15	0	0	0	0	0	0	15	0
	小计	338	33	207	33	33	207	207	98	0
2.聘 请校 外教 师	其他高校 教师	83	8	23	8	8	23	23	52	0
	正高级	15	4	2	4	4	2	2	9	0
	副高级	43	2	10	2	2	10	10	31	0
	中 级	25	2	11	2	2	11	11	12	0
	初 级	0	0	0	0	0	0	0	0	0
	未定职级	0	0	0	0	0	0	0	0	0
	小计	83	8	23	8	8	23	23	52	0
合计		421	41	230	41	41	230	230	150	0

2011年，上海市教委共拨付用于学院师资队伍建设的专项资金 260 余万元。2011年 5 月中旬，学院获得了“上海高校青年教师培养资助计划”的独立申报资格。全校青年教师积极参与，共有 7 名教师通过审批，获得了“资助计划”的培养资助资格，资助总金额 27 万元。此外，1 名教师获得“晨光计划”资助，14 名教师获得“国内访问学者”项目，项目总金额 65 万元。

学院教师积极参与市教委民办高校师资培训项目，培训涵盖教师资格考试培训、教师资格申请技能（面试）培训、职称英语考试培训、职称计算机考试培训以及第一期海外研修 5 个项目。共有 48 名教师参与了教师资格考试的培训和“两学一法”的考试；有 19 名教师参与了教师资格申请的面试培训，并且于本学期参与了面试考试，共有 8 获得了高校教师资格；共有 4 人参与了第一期海外研修项目。

2011 年，学院人事处向上海市高职高专评议组送交了 36 名教师的职称申报材料，其中 34 位教师已通过评审，其中有 8 名教师获评副教授职称、1 名教师获评教授职称，25 名教师获评讲师职称。

2.2 教学资源条件保障

天华学院目前名下的教学区占地 243 亩，教学行政用房建筑面积六万三千多平方米，

配套生活区建筑面积十万两千多平方米。为了使校园面积能够达到教育部规定的 500 亩标准，市区两级政府给予了大力支持，常务副市长杨雄同志作了批示，市规土局和嘉定区主要领导多次召开现场协调会，天华学院的校园扩建方案现已形成，177 亩土地征用指标得到落实，新征用的土地全部记在天华学院名下，目前正在积极办理手续。届时天华学院名下的土地将达到 420 亩，另有配套生活区教育用地 88 亩。

学院继续加大对校内实践教学基地的投入，通过几年的努力，已重点建成了“学前教育才艺训练中心”、“先进制造业创新人才实训中心”和“现代服务业实训中心”三个教学高地重点项目，所配置的教学设备达到了较高水平。截至 2011 年，共有校内实验和实习场所 56 个，面积达 8000 平方米。教学科研仪器设备资产值为 4010 万元，生均近 6000 元。教学用计算机、多媒体教室座位数、语音实验室、图书馆藏纸质图书、“四项教学经费”等各项指标均超过了国家颁布的高等学校办学条件标准，其中 2011 年新增图书 2.10 万册，新增教学科研仪器设备资产值 410 万元。

表 2.2.1 校舍面积情况一览表（单位：平方米）

用途	学校产权校舍建筑面积	非学校产权校舍建筑面积	
	合计	合计	独立使用
一、教学科研及辅助用房	61487	8218	8218
教室	49143		
图书馆	5260		
实验室、实习场所	3102	8218	8218
专用科研用房	100		
体育馆	3082		
会堂	800		
二、行政办公用房	1829	17871	17871
三、生活用房		76532	76532
学生宿舍（公寓）		57162	57162
学生食堂		8610	8610
教工宿舍（公寓）		5130	5130
教工食堂		1050	1050
生活福利及附属用房		4580	4580
总 计	63316	102621	102621



表 2.2.2 教学条件一览表

项目	数量/金额	教育部合格标准
校内实验和实习场所	56 个	/
校内实验和实习场所面积	8000 平方米	/
教学科研仪器设备资产值	4010 万元 生均值 5985 元，其中当年新增 410 万元	5000 元
信息化设备资产值	350 万元，其中软件 70 万元	/
教学用计算机数	1358 台，百名学生 25.5 台	10 台
多媒体教室座位数	5865 个，百名学生 87.5 个	7 个
语音实验室	544 个，百名学生 8.1 个	7 个
图书馆藏纸质图书	54.9 万册，生均 82 册，生均年进书 3.2 册	80 册，
四项教学经费	超过生均年 1000 元	3 册 1000 元

表 2.2.3 校内实践教学设施建设一览表

序号	实验实习场所名称	面积 (m ²)	设备投入(万元)	设备数 (台/套)	建成日期
1	普通物理实验室	310	63	183	2006 年 4 月
2	电工技术实验室	110	38	24	2005 年 10 月
3	电子技术实验室	170	20	25+26	2006 年 4 月
4	金工实习车间	650	130	28	2006 年 4 月
5	数控加工技术实习车间	800	210	14	2008 年 5 月
	CAD/CAM 计算机房 (1)	70	35	48	2006 年 4 月
	CAD/CAM 计算机房 (2)	120	70	110	2006 年 4 月
6	现代精密测量实验室	45	77	7	2007 年 5 月
7	可编程控制技术实验室	160	21	26	2007 年 5 月
8	工程材料实验室	90	10	13	2008 年 5 月
9	快速原型制造技术实验室	90	30	2	2008 年 5 月
10	汽车结构与原理实验室	110	48	14	2008 年 5 月
11	汽车底盘电控技术实验室	110		8	
12	汽车发动机电子技术实验室	110		6	
13	计算机组成原理实验室	115	15	26	2006 年 5 月
14	微机原理与接口实验室	115	10	26	2007 年 5 月
15	计算机软件实验室	115	30	49	2008 年 8 月
16	网络通信实验室	110	80	49	2007 年 8 月
17	电子制作工艺实习室	90	104	26	2008 年 4 月
18	电子 PCB 综合设计实验室	95	31	49	2008 年 4 月



序号	实验实习场所名称	面积 (m ²)	设备投入(万元)	设备数 (台/套)	建成日期
19	嵌入式系统实验室	90	25	24	2008年4月
20	程控交换实验室			27	
21	通信原理实验室	90	26	58	2008年4月
22	商务谈判技能模拟实验室	470	30		2008年4月
23	酒店管理技能模拟实验室				
24	数码摄影摄像实验室	170	38	32	2006年9月
25	网络非线性编辑实验室	95	66	31	2008年4月
26	三维图形与动画实验室	90	30	40	2008年8月
27	综合艺术工作室	90	5	9	2008年8月
28	美术画室	340	5		2006年5月
29	美术设计室	270	5	9	2007年8月
30	教学琴房	90	6	5	2006年9月
31	学生琴房	245	26	31	2006年9月
32	艺术形体训练室	112	5		2007年9月
33	多媒体音乐教学系统实验室	110	37	27	2008年9月
34	物流信息化实验室	110	55	50	2009年9月
35	学生琴房	85	12	12	2009年9月
36	动手坊	120	10	8	2009年9月
37	三维图形渲染实验室	110	75	37	2009年11月
38	实验心理学实验室	110	46	15	2009年11月
39	信息安全实验室	110	40	50	2010年3月
40	电子线路设计与开发实验室	110	75	1	2010年3月
41	3G移动通信实验室	110	45	7	2010年3月
42	现代通信技术 DSP 创新实验室	110	10	21	2010年3月
43	动漫画拷贝制作实习室	72	10	33	2010年5月
44	多媒体音乐教学系统实验室 (2)	110	34	27	2010年8月
45	会计电算化实验室	110	52	49	2010年8月
46	外贸单证制作实验室				2010年8月
47	传感器实验室	80	24	20	2011年5月
48	机电控制技术实验室	80	30	5	2011年5月
49	电子创新设计与开发实验室	125	66	36	2011年5月
50	美术设计室	335			2011年9月
51	三维图形与动画实验室 (2)	110	75	36	
52	网络非线性编辑实验室 (2)	110	70	33	
53	学生琴房	220	25	25	
54	多媒体音乐教学系统实验室 (3)	72	35	26	
55	光通信实验室	80	32	26	
56	气液电控制技术实验室	100	45	2	



校园信息化方面，学院信息化建设以管理出效率、管理出效益、管理为决策服务为发展目标，遵循“全面、协调和可持续发展”的方针，从基础设施、教学、科研、电子校务、信息资源建设五个方面，学院提出了适应学院管理模式的信息化建设方案，即信息化校园（i天华）建设方案。2011-2012 学年，校园骨干网硬件进行了全面的升级，出口带宽进行了提升（中国电信出口带宽 100M、教科网出口带宽 2M），无线网络覆盖了整个教学区，为师生提供了更加便捷的上网方式；对部分的信息化子系统进行了信息的聚合，更大程度上提高了信息资源的利用率；投入 40 万元建设了课程中心并全面上线，其中包括全自动录播系统 1 套，课程中心教学门户、课程网站订制，以及包括课程分析、调查、考试、辅助教学等在内的全套软件，便于教师在系统中开设课程站点，发布和分享课程资源，扩展学生在课堂以外的学习和体验。



教学建设与改革

2011-2012 学年,学院教学工作主要紧紧围绕“专、通、雅”协调发展的教育理念和学生能力培养标准这个总纲,制定实施细则,修订培养计划;以课程建设为突破口,教育国际化为抓手,教师观念和教学方法更新为着力点,认真谋划并大力推进教学改革,提高教学质量;重视规范,明确责任,狠抓落实,使全校的教学与学生工作进一步形成管理合力,学生的课内学习与课外实践进一步形成互补,从而凸显学院办学特色,为迎接教育部本科教学评估打好坚实基础。

3.1 教学运行

2011-2012 学年第一学期,全校共开设课程 407 门,计 802 门次,其中选修课 179 门。采用小班教学的课程门数 421 门,计 891 门次。正教授授课率 85.7%,授课 46 门,计 68 门次,副教授授课率 86.0%,授课门数 64 门,计 108 门次。正副教授主讲的课程共 110 门,占课程数的 27.0%。

2011-2012 学年第二学期,全校共开设课程 374 门,计 732 门次,其中选修课 136 门。采用小班教学的课程门数 366 门,计 802 门次。正教授授课率 85.7%,授课 46 门,计 79 门次,副教授授课率 100%,授课 65 门,计 118 门次。正副教授主讲的课程共 111 门,占课程数的 29.7%。

3.2 教学改革

培养计划修订

为了将“培养专通雅协调发展,富有竞争能力的应用型人才”的教育理念真正落到实处,2011 年上半年,学院董事会和行政吸取国外大学的先进经验,经过充分调研酝酿、反复讨论,提出了《天华学院学生能力和素质培养标准》,分为专业能力和技能、通用能力和技能、心理和道德素质三个方面,总计 16 条。在此基础上,召开学生能力与素质培养标准专题研讨会,制定了《学生能力和素质培养标准实施细则》(试行),内容包括对能力标准的定性描述/量化标准和具体措施。2012 年 9 月,学院成立了专业教学委员会和通识教育委员会,在培养标准和实施细则的引领下,全面修订《2012 级培养计划》。

培养计划修订工作,时间跨度从 2011 年 9 月至 2012 年 7 月,专业教学委员会和通识教育委员会,会同各教学系部,经过规划动员、试点引导,四上四下,数十次的分类研讨、大组小组交流,专家论证,努力按照“上接规范、下瞄天华”的原则,将天华的人才培养理念融入专业规范框架。通过培养计划修订工作,提升了对现代大学人才培养理念的理解,基本实现了从单纯“专业知识框架与执行明细”到“按人才培养目标规划”的转变。

2012 版专业培养计划具有以下几个鲜明特点:首先,充分体现了四个“接轨”,即与教育部指导性专业规范接轨,与参照的代表性大学的运行模式接轨,与天华学院的生源实际接轨,与天华创新型人才培养的理念和框架接轨。其次,初步搭建起富有天华特色的通识教

育体系。在原有的校本课程必修课和选修课的基础上，按照“大通识”和“小通识”两类，整合全校性的公共基础课和选修课资源，加以合理归类，使得包括思想政治理论、数学、公共外语、计算机等在内的“大通识”课程，占到学时学分数的 25%；而由国学经典、文学艺术、科学素养、创新思维和公民素质五个版块组成，采用通识必修、通识选修与通识讲座三种形式修读的天华特色“小通识”课程，占到学时学分数的 10%。希望通过下一轮的实践，积累和总结教学经验，对课程体系进一步充实和完善。第三，初步实现了能力培养目标与课程体系呼应，学科知识体系与实践技能兼顾，文字说明、递进式结构图与量化推进表结合的综合表达框架。例如，在 2012 级培养计划中，培养国际视野、加强实践能力不单纯显示在某几门课程的设置上，而是贯穿在了基础培养、专业训练、综合能力等各个阶段，在一个共同的课程（环节）运行框架下实现多个目标。这些从形式到实质的创新，是对天华人才培养理念的深入理解与诠释，一定程度上体现了对于学科/专业的“凝练”。

学士学位授予权

根据国家教育部 2008 年 2 月颁布的 26 号令文件精神,以及上级教育部门的有关政策,独立学院可申请增列为学士学位授予单位,对 2008 (秋) 及以后入学的学生以独立学院的名义颁发学士学位证书。2012 年 4 月,经母体学校上海师范大学同意,天华学院向上海市学位委员会办公室递交了《关于申请增列为学士学位授予单位的请示》(上师天华【2012】25 号) 及相关材料。2012 年 5 月,上海市学位委员会就上海师范大学天华学院申请增列为学士学位授予单位和 19 个本科专业申请增列为学士学位授予专业事项进行了审核,财务管理、旅游管理、国际商务、物流管理、机械电子工程、应用心理学和艺术设计 7 个专业接受了专家组的现场评审。2012 年 6 月,上海市学位委员会正式批复同意学院增列为学士学位授予单位。从 2012 年 6 月起,可向符合相关条件的本科毕业生授予天华学院的学士学位。学士学位授予权的获得,意味着天华学院的办学水平、教学管理、培养质量获得了教育主管部门的认可,也意味着天华学院今后争取获得硕士学位授权成为了可能,是学院发展历史中的一件具有里程碑意义的大事。

专业建设

办学特色是民办高校的生命力,没有特色就难以发展,民办高校的办学特色主要体现在优势品牌专业上,需要考虑以下三个关键要素:一是市场的人才需求是否旺盛;二是专业本身是否具有较长的生命力;三是本校是否有能力形成领先优势。

专业群建设。2011-2012 学年,学院进一步厘清思路,在师范类和工科类进一步整合专业群优势:

师范类专业方面,目前主要做大做强学前教育专业,今后向小学教育专业延伸,使得学前教育专业与现有的小学教育、艺术教育专业,以及英语、应用心理学、对外汉语、汉语言文学专业,形成相互支撑的专业群,以适应上海人口出生率回升对幼儿师资的需求。

工科类专业方面,面向先进制造业,培养智能型技术应用人才,打造工业制造与信息化平台,重点构建两个专业群:汽车服务工程与机械电子工程、机械设计制造及其自动化专业群;通信工程与交通运输、电子信息工程、网络工程、计算机科学与技术专业群。培养在专

业知识上能够体现机电及控制技术复合的,在岗位上能够从事一线技术服务,在能力上能够进行现场操作示范、一线管理和难题诊断的现场工程师。聚焦汽车制造与服务、轨道交通与物流运行与管理、移动新媒体软件开发三大类岗位,以适应嘉定国际汽车城、高铁轨道交通的快速发展。

专业建设投入。2011-2012 学年,学院教育经费总额达到?万元,教学经费总额达到?万元,其中四项经费达到 681.7 万元,有力保障了专业建设。学院对优势品牌专业给予重点资助,同时积极争取政府财政支持,2011 年度共获得政府扶持专项资金 1965 万元,大部分用于与优势品牌专业相关的教学硬件、软件和师资队伍建设。

此外,2011 年?月,学院申报汉语言文学(中华优秀传统文化传播方向)新专业获批,2011 年 6 月,学院对外汉语专业顺利通过了市教委组织的新专业检查。

课程建设

2011 年,学院 2 个项目获得上海高校本科重点教学改革项目立项,每项获得专项资助 5 万元,10 门课程获得上海市教委 2011 年度重点课程项目立项。

表 3.2.1 2011 年天华学院 2 个项目获得上海高校本科重点教学改革项目立项

项目序号	项目名称	负责人
191	产学研合作的应用型物流人才培养机制研究	孙有望
192	应用型本科机械专业工程训练教改研究与实践	吴国兴

备注:沪教委高〔2011〕52 号

表 3.2.2 2011 年天华学院 10 门课程获得上海市教委重点课程立项

序号	课程名称	课程性质	所属系部	项目负责人
1	幼儿游戏与指导	专业课	教育系	沈晓燕
2	大学生职业生涯规划	公共基础课	思政教学部	滕 薇
3	大学物理实验	公共基础课	实训处	汪 浩
4	通信工程专业英语	专业课	电信系	陶亚雄
5	国际金融	专业基础课	经管系	于凤艳
6	现代饭店管理	专业课	经管系	马才巍
7	管理学原理	专业基础课	经管系	郑 宁
8	机械设计	专业课	机械系	范君艳
9	嵌入式系统原理与应用	专业课	电信系	王永明
10	英语外贸函电	专业课	英语系	邢靖雯

备注:沪教委高〔2011〕48 号

为进一步加强课程建设,2011-2012 学年,参照国家和上海市的精品课程标准,学院制定了《上海师范大学天华学院优质课程标准》,号召和鼓励广大教师以此为参照,依托课

程中心,建设网上优质课程。经教师申报,系部推荐,学院评审,共有20门课程被列为第一批优质课程建设项目。在2012年6月举行的程资源建设与应用评比活动中,共有10个系部的21门课程荣获学院一、二、三等奖。截至2012年6月,课程中心已有214个课程在网上运行,点击量达151939次。

此外,电信系陶亚雄教授编著的教材《通信工程专业实用英语》荣获2011上海市本科优秀教材二等奖。陶亚雄教授入选上海高等学校本科教学指导委员会电子信息工程专业指导委员。

实践教学

学院根据人才培养定位、所处地域和自身办学条件,构建了学院特色和专业特点的实践教学体系。在学生能力和素质培养标准中提出了“具有较强的应用专业技能,从事相关工作的岗位实践能力”的学生实践能力的培养目标,在各专业的培养方案中明确规定了学生在四年学习中应取得的本专业相关的能力和技能证书,并将考证考级与学分挂钩。2011-2012学年,学院根据教学规律,科学、合理、系统安排各实践教学环节,在全院推行由“理论→实践→理论”的交替式教学模式,在工科专业中推行“工学交替”的实践教学模式。注重实践教学教材建设,在建设实践教学基地的同时同步规划实践教学的教材,做到了所有实践教学环节有计划、大纲和实践指导书。积极引导学生开展一线应用领域的创新思维和能力的培养,定期开展以“小制作、小创造、小发明”为主的大学生科技活动项目。

为推动学校与周边企业间的互动,推进校企合作,使学校更多的了解企业需求和技术应用,培养适合企业需要的毕业生,2011年3月至6月,学院开展了“2011校企互访”活动。第一阶段由三位副院长带队,与相关系、处领导参加,分三组走访了嘉定工业区内著名企业和“小巨人”企业38家,其中包括上海大众动力总成有限公司、奥托立夫(上海)汽车安全系统研发有限公司、宝马(上海)培训中心、华瑞科学仪器(上海)有限公司、上海盈达空调设备有限公司等,第二阶段6月中旬组织了企业回访学校活动。通过校企深度交流,共有9家企业与学院签订了校企合作协议书,同意接纳天华学生和教师进企业实习、见习;上海新傲科技有限公司、华瑞科学仪器(上海)有限公司、上海一成汽车检测设备科技有限公司同意共同指导我院学生毕业设计(论文)工作,并已推荐部分技术骨干来学校讲课,传授技术技能;奥托立夫、新傲科技等公司已录用学院2011届毕业生6名,部分企业正在落实明年毕业生的实习安排;学院也在科研项目申报,建立联合实验室,为企业职工开展培训和军训,开放大学体育设施资源等方面,为企业提供尽可能多的支持与服务。截至学年末,全校已建立校企合作大学生实习基地85个,其中工科类35个,艺术类3个,管理类30个,教育类5个,管理与艺术合用类5个,教育、心理、语言合用类5个,语言类2个。

此外,实习实训处与各系继续联合推进学生职业资格证书项目,每个专业遴选出1至2个有技术含量、提升学生就业竞争力的职业资格证书项目,有针对性地开展培训和考级;组织学生参加各类与专业相关的高级别大赛,在第6届全国信息技术应用水平大赛等赛事中取得了优异成绩。

国际交流与合作



为加速推进教育国际化，2011年9月，学院成立了海外学院，与国际交流处一起拓展国际合作交流的形式与渠道，取得了丰硕成果。一是加强大学互访，本学年，3名院领导在民办高等教育协会的组织下，分别赴丹麦、瑞典和澳大利亚参加PBL教学法及高等职业教育培训，日本、美国、英国等10余所大学的领导来校交流访问；二是继续实施骨干教师海外学历提升项目，35名在读美国太平洋大学教育学博士骨干教师顺利完成第二学年的课程学习，选派2名教师赴日本龙谷大学进行了为期1年的研修；三是继续选派了23名中青年干部、教师赴美国进行系统培训；四是组织近40名学生分别赴美国、德国、韩国参加短期游学、海外实习和夏令营；五是吸收应届毕业生参加海外学院的硕士研究生项目深造，首批2012年8月，已选送20名学生赴美国太平洋大学教育学院和商学院，4名学生赴太平洋大学工商管理专业，5名学生赴旧金山州立大学攻读硕士学位。



质量保障体系

教学质量是民办高校的生存和发展之本，也是天华学院落实“诚信、责任”为核心的办学理念的有效保证。为保障教学质量，天华学院建立了完整的教学管理系统，实行院、系（部）两级教学管理体制，制定了一整套教学质量保障与测评体系，由质量监督委员会督导全院贯彻执行，并在实践中不断优化，力求做到“目标清晰、内容全面、重点突出、细节分明、过程控制、闭环反馈”。为加强日常教学管理，建立稳定有序的教学秩序，学院采取了多种措施健全和加强制度的执行。

4.1 教学质量保障体系

为了真正做到对社会负责，对学生负责，天华学院从建校第三年开始，先后十易其稿，制订了一整套教学质量保障与测评体系，以教学质量为核心，学生管理、行政工作、后勤服务、党组织建设等各部门联动，从全局上重点遴选出 125 个质量控制点，建立评价标准，制订规章制度，确定工作流程，并全面提升信息化管理水平，开发了大学生成长、教务管理、课程中心等比较完善的网上质量测评诊断系统，学院还设立了专门的质量监督机构，由 8 名全职且富有教学经验的专家教授组成质量监督委员会，理性、系统、务实地扭住教学日常运行工作不放，每年出具全校性量化的质量评价报告，实施全过程的监督检查、持续改进。

2011-2012 学年，学院质量保障和测评系统做了修订和完善，2011 年 10 月推出了《质量保障与测评系统（第三版）》，新版增加了有关“坚持专、通、雅协调发展，培养富有竞争力的应用型人才”的教育理念和“学生能力与素质培养标准”内容，对支撑文件进行了分类整理，并全面优化了网络测评系统，在界面一致性，使用便利性和灵活性方面有了很大提升。

2011 年 11-12 月，学院开展了质量保障体系年度测评工作。通过动员大会，各部门自评、分管领导和质量监督委员会复评，最终测评结果显示，2010-2011 学年学院整体办学质量有所提升。与上学年比，在 A0 的 20 个控制点的 45 项控制要素中，有 14 个控制点得分上升，占 A0 控制点总数的 74%，其中“教学研究”控制点中的“教学改革”和“科研成果”两个控制要素的增长率分别为 15.14%和 15.86%，“学科建设”控制点中的“特色体现”控制要素增长率为 13.91%，居于 45 项控制要素同比增长的前三名；有 3 项控制要素持平，占 A0 控制点总数的 6%；9 项控制要素略有下降，占 A0 控制点总数的 20%，其中“教学业绩”控制点的“毕业与学位”控制要素与 2009-2010 学年同比下降 6.12%，为同比下降最多的一项。以上数据说明，学院近年来狠抓教学改革、学科建设和科研工作所取得了明显成果，进一步彰显了办学特色。不足之处是，由于学生规模的增长，学生生源进一步向内地和西部省份拓展，学生的差异性进一步扩大，如何因材施教，将最终的毕业率和学位授予率稳定在一个合理水平，是值得进一步研究和探讨的课题。

表 4.1.1 2010-2011 学年质量测评 (A0) 与 2009-2010 学年对比汇总表

编号	控制点	要素	满分	2009-2010 学年得分	2010-2011 学年得分	同比增长%
A0.0.1	办学思想	特色定位	2	1.48	1.66	12.2
		发展谋划	2	1.48	1.66	12.2
		评估达标	1	0.9	1	11.1
A0.0.2	教学地位	中心地位	5	4.5	4.5	0
A0.0.3	统筹协调	班子合力	3	2.64	2.7	2.27
		协调运行	2	1.7	1.68	-1.18
A0.0.4	招生就业	招生宣传	2	1.73	1.9	9.83
		就业指导	3	2.64	2.56	-3.03
A0.1.1	教师队伍	数量结构	3	2.48	2.62	5.64
		管理培养	2	1.74	1.72	-1.15
A0.1.2	教学条件	设施达标	3	2.5	2.61	4.4
		经费保障	2	1.6	1.8	12.5
A0.1.3	教学管理	规章制度	2	1.67	1.71	2.4
		质量监控	3	2.54	2.62	3.15
A0.1.4	学科建设	专业规划	2	1.71	1.73	1.17
		特色体现	3	2.3	2.62	13.91
A0.1.5	教学业绩	统考与竞赛	2	1.77	1.77	0
		毕业与学位	3	2.78	2.61	-6.12
A0.1.6	教学研究	教学改革	3	2.18	2.51	15.14
		科研成果	2	1.45	1.68	15.86
A0.2.1	管理队伍	队伍选配	2	1.69	1.82	7.7
		业务培训	2	1.69	1.82	7.7
		管理考核	1	0.84	0.91	8.33
A0.2.2	学风建设	引导激励	3	2.61	2.51	-3.83
		检查评比	2	1.66	1.67	0.6
A0.2.3	素质培养	主题教育	2	1.64	1.67	0.83
		课外活动	2	1.69	1.74	2.96
		推优工作	1	0.82	0.83	1.22
A0.2.4	平安建设	安全责任	1	0.83	0.86	3.61
		排摸预防	2	1.67	1.72	2.99
		重大事故	2	1.67	1.66	-0.598
A0.3.1	人事管理	定编定岗	2	1.69	1.7	0.58
		考核激励	1	0.82	0.87	6.1
		工作效率	2	1.69	1.7	0.59
A0.3.2	财物保障	财务管理	2	1.72	1.71	-1.72
		设施建设	1	0.85	0.85	0
		服务意识	2	1.69	1.7	0.59
A0.4.1	食品卫生	证照齐全	2	1.67	1.7	1.79
		检查督促	3	2.5	2.46	-1.6
A0.4.2	物业管理	环境保洁	2	1.69	1.71	1.18
		维护维修	3	2.48	2.48	0
A0.5.1	明确地位	权力落实	3	2.64	2.76	4.54
		知情参政	2	1.88	2	6.38
A0.5.2	发挥作用	模范作用	3	2.56	2.65	3.52
		舆论宣传	2	1.7	1.68	-1.2
合 计			100	84.2	86.84	3.14

4.2 教学过程管理

学院注重教学管理制度建设,针对主要教学环节制定了 50 多项管理规章制度,使日常教学运行管理有章可循。2011-2012 学年,根据人才培养目标,新制定了《上海师范大学

天华学院院、系（部）两级教学管理职责条例》、并修订了《上海师范大学天华学院本科毕业生学士学位授予工作实施细则》、《上海师范大学天华学院教师课堂教学工作规范》、《上海师范大学天华学院双语教学管理暂行办法》、《上海师范大学天华学院优质课程建设及管理暂行办法》等文件，编纂了《教师教学工作手册》，重点对教师教学工作规范、教师调、停课管理规定、监考工作规范、教学事故认定及处理办法，以及本科课堂教学质量考评办法等进一步作了明确。

为强化过程监控，学院坚持每学期开展一次期中教学检查即教学质量月活动，每次制订专门计划，召开动员和总结大会，落实工作任务，总结经验与不足。期中教学检查期间要求各系部对教学计划执行情况、教师上课情况（包括学生管理）、实验教学管理、教学基本材料管理等方面进行全面自查；学院和质监委领导全程参与，组成专门小组，到各系部集中听课，分别召开教师和学生座谈会，了解学校教学状况，发现问题及时整改。2011-2012 学年，各教学系部教师共互相听课 427 人次，其中教学负责人共听课 139 门，170 人次。

4.3 教师教学评价

从 2011-2012 学年起，学院规范了学生评教工作，由原来的质监委负责，转变为以教务处为责任主体，改纸质问卷形式为利用正方教学系统网上评教。

2011-2012 学年第一学期网上评教试运行，全校 2009 级、2010 级全体学生参与对该学期开设的全部 457 门次课程进行了评价。学生参评率 93%，参评教师 262 人，全校平均分 91.49 分。按课程统计，其中 267 门次课程得分高于平均分，约占参评课程的 58.4%。

表 4.3.1 2011-2012 学年第一学期学生评教数据分析

序号	总评分数段	课程门次
1	$0 \leq x < 75$	0
2	$75 \leq x < 80$	0
3	$80 \leq x < 85$	8
4	$85 \leq x < 90$	58
5	$90 \leq x < 95$	391
6	$95 \leq x < 100$	0
总计		457

2011-2012 学年第二学期，全校 153 个行政班 4478 名学生参加了评教，参评教师 359 人，课程 682 门次。全校平均分 91.12 分，按课程统计，其中 396 门次课程得分高于平均分，约占参评课程的 58.1%。

表 4.3.2 2011-2012 学年第一学期学生评教数据分析

序号	总评分数段	课程门次
1	$0 \leq x < 75$	0
2	$75 \leq x < 80$	1
3	$80 \leq x < 85$	10
4	$85 \leq x < 90$	148
5	$90 \leq x < 95$	523
6	$95 \leq x < 100$	0
总计		682



学生管理与服务

5.1 学生管理

天华学院建立了两支辅导员队伍，一支是教师组成的正辅导员队伍，他们负责学生的日常学习和思想教育；另一支则是根据民办高校自身的特点，天华学院从海军陆战队和陆军侦察兵优秀退伍士官中选拔的 38 名副辅导员队伍，他们都是共产党员，具有当过班长的带兵经验和高度的敬业精神，是一个很有战斗力、可以依靠的集体。他们负责常态化军训、作风纪律养成、校园安全维护。两支队伍在上班时间内互相衔接，工作内容上分工配合，构成了对学生的全天候、全方位的教育和管理。现在天华学院的管理严格、校园有序已成为社会的普遍评价。

2011-2012 学年，学院将学生工作处与保卫处合并为学生与保卫工作处，从而促进两支辅导员队伍在学风建设、学生管理与服务、学生党建、校园安全维稳等方面进一步形成合力。2012 年 4 月，学院党委按照“有利工作、方便管理”的原则，对基层党组织的机构进行了调整，在学生工作条线，改原来的 1 个学生党总支为 5 个以学科为单位的党总支（或联合总支），进一步加强了二级管理的学生工作力量。本学年，全校共配备学生工作党支部正副书记 36 人，专兼职学生正辅导员 86 人，副辅导员 38 人。

5.2 育人特色

全面实施德育学分制。为努力实现富有天华特色的人才培养目标，提高德育评价的针对性和实效性，有效的引导大学生的思想和行为，经过半年的酝酿、调研，全校上下充分动员，2011-2012 学年起，学院在德育工作中引入学分制管理，先后出台了《上海师范大学天华学院德育学分制条例》、《上海师范大学天华学院德育学分制实施细则》，改版了大学生成长信息系统，并在 2011 级新生中全面推行“德育学分制”，以学分的形式对没有纳入学校课程体系的学生思想、行为、素质、能力等内容予以记录并作出评价，学生在校期间，须按照境界修养、行为自律和素质拓展三方面的具体要求，取得相应学分，方可申请毕业，达到相应学分要求方可参评学院的各项奖励，取得经济资助。学生和家长签字承诺遵守德育学分制管理，成为新生入学报到的先决条件。经过一学年的运行，德育学分制各项工作开展顺利，有效覆盖到了课堂、寝室、课外活动等涉及学生自主学习、宿舍管理、在校安全等多个方面，并且做到了督察的全时段、全方位，在适用的 2011 级学生中起到了良好的校风学风促进作用，锻炼了一支学生自我管理的力量。

普遍开展经典阅读活动。从 2011-2012 学年起，学院要求学生四年学习期间，阅 30 部经典著作，将教育学生做人体现在文化熏陶之中。校图书馆开辟了经典阅读专区，国学院为每本经典都开设了导读讲座，学生撰写读书心得，参与经典阅读论坛，列入检查考核，记入德育学分。

倡导学生自我教育与自我管理。本学年，以班助理制为代表的学生自我管理机制正在发挥越来越大的作用。学院继续坚持学生班助理制，从大三年级选聘优秀学生垂直进入大一年级担任班级辅导员助理，每个新生班级配备 2 名班助理，从新生入学报到开始，到一年级

结束,全程协助辅导员抓好班风学风建设,他们跟班早晚自习,组织班团活动,指导学生全身心投入大学学习。本学年,全校共选拔 103 名学生大一年级班级辅导员助理,其中 35 名同学荣获“优秀班助理”称号。担任此外,还设立了系主任学生助理、总支书记学生助理等岗位。此外,学院党委继续组织全校学生党员和入党积极分子,开展结对帮带活动,把勤奋学习、诚信做人作为帮带的主要内容。2011-2012 学年,全校共有学生党员 501 人,结对帮助 1002 名学生,入党积极分子 350 人,结对帮助 350 名学生。这样大规模的结对帮扶活动有效地提高了学生的责任感,也使学院的消极因素消解到最低程度,扩大了党的群众工作基础。

5.3 资助与奖励

我院学生资助管理中心隶属学生处,建立“奖、助、贷、勤、补、减”等多位一体的帮困助学体系,通过较为完善的管理制度和 workflows,以及动态的家庭经济困难学生信息系统等措施,确保资助工作公正、合理。

在 2011-2012 学年,我校学生资助工作有序开展,各类奖助学金按照有关规定发放到位。其中获得国家奖学金 13 人,奖金 10.4 万元;国家励志奖学金 195 人,奖金 97.5 万元;上海市奖学金 16 人,奖金 12.8 万元;校内奖学金 1011 人,奖金 45.55 万元;冯永康奖学金 948 人,奖金 86.3 万元;获国家助学金 803 人,资助资金 245.06 万元;发放服义务兵役补偿代偿资金 1 人,金额 2.4 万元;申请校园地国家助学贷款 102 人,发放贷款 61.2 万元;申请生源地助学贷款 60 人,金额 35.9 万元;政府发放伙食补贴 803 人,金额 88.29 万元;学院资金发放伙食补贴 682 人,金额 10.54 万元;其它从学院资金支出资助项目 6794 人,金额 40 万元。

5.4 心理健康

学院充分重视大学生心理健康教育工作,设有总面积 100 余平的大学生心理健康教育与咨询中心,硬件设施完善,包括咨询室两间、接待室一间、团训室一间。现有专兼职心理咨询师共计 7 名,师生比为 1:2000,主要提供适应发展、学习、压力、人际关系、恋爱、择业等方面的咨询服务,特别要预防自杀、打架斗殴等恶性事件的发生。

2011-2012 学年,咨询中心使用卡特尔 16pf 测试为 2011 级大一新生开展新生测评工作,覆盖 2012 级所有班级共计 1863 位学生,建立了新生心理健康普查制度和学生心理档案,根据筛查结果对重点关注学生反馈至学保处及辅导员老师;开展了以“开心灵之窗,享生命阳光,扬健康风帆”为主题的系列心理健康宣传活动,引导大学生对自身心理健康的重视;开展了常规的学生个案咨询和团体心理,包括辅导员推荐和学生主动咨询案例 20 余例,涉及大学生情感、人际关系、大一适应等问题;开设《法律心理学》、《基础心理学》等公共选修课程,提升大学生心理健康常识以及开展专兼职辅导员心理学校内外培训活动。



学生学习效果

6.1 毕业和学位

2011 届毕业学生 1437 人，毕业率 96.8%；1193 人获得母体学校上海师范大学授予的学士学位，学位授予率 83.02%。2012 届共有学生 1544 人，其中 1495 人按期毕业，1 名学生结业，48 名学生延期，毕业率为 96.8%。截至 2012 年 9 月，共有 1257 名学生获得学士学位，占 1495 名毕业生的 84.08%。

表 6.1.1 2012 届毕业及授予学士学位学生人数一览表

序号	所在系	专业名称	人数	授学位数	毕业数	延长修业期数	肄业数	毕业率	基于毕业生人数的学位授予率
1	机械工程系	机械设计制造及其自动化	69	57	67	2	0	97.10%	85.07%
2	机械工程系	汽车服务工程	61	47	60	0	1	98.36%	78.33%
3	机械工程系	机械电子工程	26	20	26	0	0	100.00%	76.92%
4	电子与信息工程系	电子信息工程	41	34	40	1	0	97.56%	85.00%
5	电子与信息工程系	通信工程	95	71	91	4	0	95.79%	78.02%
6	计算机系	计算机科学与技术	71	55	66	5	0	92.96%	83.33%
7	计算机系	网络工程	56	36	56	0	0	100.00%	64.29%
8	经济与管理系	财务管理	109	94	108	1	0	99.08%	87.04%
9	经济与管理系	国际商务（春）	132	116	131	1	0	99.24%	88.55%
10	经济与管理系	旅游管理	63	50	61	2	0	96.83%	81.97%
11	英语系	英语	98	78	89	9	0	90.82%	87.64%
12	日语系	日语	89	62	87	2	0	97.75%	71.26%
13	交通与物流管理系	物流管理	85	75	82	3	0	96.47%	91.46%
14	教育系	学前教育	76	69	76	0	0	100.00%	90.79%
15	教育系	艺术教育	85	79	85	0	0	100.00%	92.94%
16	艺术系	数字媒体艺术	117	102	109	8	0	93.16%	93.58%
17	艺术系	艺术设计	189	151	180	9	0	95.24%	83.89%
18	对外汉语系	对外汉语	42	26	42	0	0	100.00%	61.90%
19	心理系	应用心理学	40	35	39	1	0	97.50%	89.74%
合计		专业名称	1544	1257	1495	49	1	96.83%	84.08%

6.2 就业与升学

学院 2012 届毕业生人数为 1534 人，分布于工学、理学、文学、管理学、教育学等学科，共涉 19 个专业。截至 2012 年 8 月底，毕业生就业率达到 94.85%，签约率达到 84.94%。2012 届毕业生的签约率与往年比，有大幅度提升，较 2011 届相比，提高了近 20 个百分点。毕业生中考取国内外硕士研究生的人数逐年提高。其中，2010 届为 24 人，2011 届为 41 人，2012 届为 54 人，录取高校包括同济大学、华东师范大学、上海大学、上海海洋大学、东华大学、上海理工大学、香港大学、美国太平洋大学等。

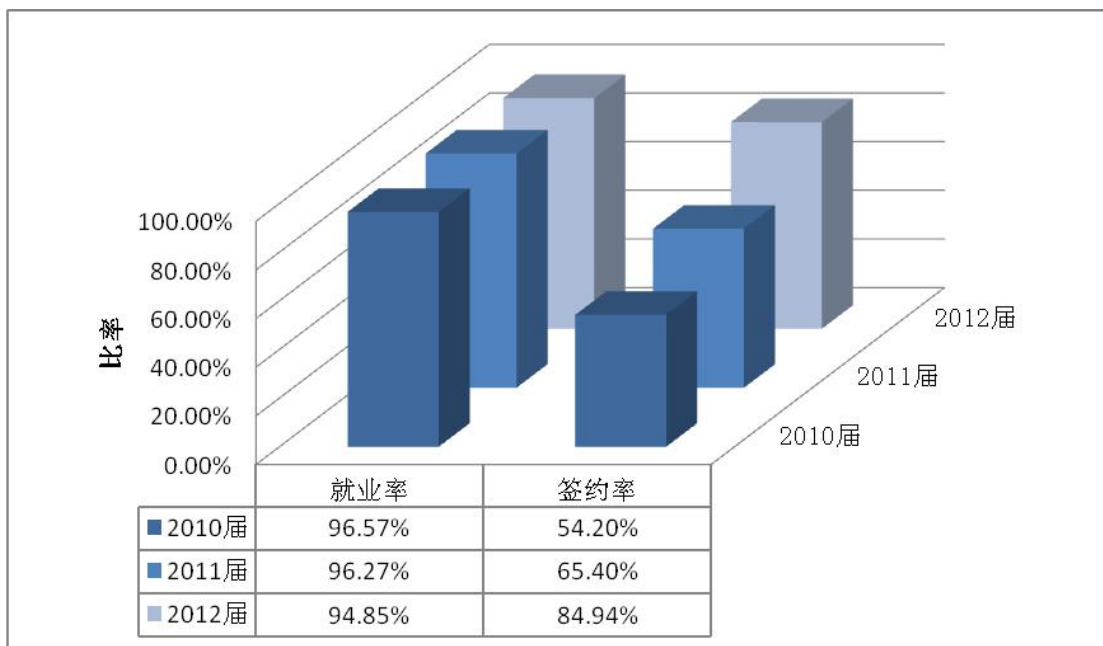


图 6.2.1 2010、2011、2012 届毕业生就业率签约率对比

表 6.2.1 2012 届毕业生就业情况分析

毕业生总数	签四联单	合同就业	应征入伍	出国	灵活就业	考研
1534	1242	147	4	3	5	54
所占比例	81.0%	9.6%	0.3%	0.2%	0.3%	3.5%

表 6.2.2 上师大天华学院 2012 届毕业生各专业就业率一览表

序号	专业名称	毕业人数	签约率 (%)	就业率 (%)
1	机械设计制造及其自动化	67	91.04	97.01
2	汽车服务工程	63	93.65	96.83
3	机械电子工程	26	96.15	96.15
4	电子信息工程	41	92.68	92.68
5	通信工程	91	83.52	93.41
6	计算机科学与技术	67	86.57	97.01
7	网络工程	56	71.43	92.86
8	旅游管理	61	90.16	91.80
9	物流管理	83	83.13	95.18
10	国际商务(春季)	133	63.91	92.48
11	财务管理	109	91.74	96.33
12	英语	98	93.88	98.98

13	日语	89	73.03	97.75
14	艺术设计	189	87.30	94.18
15	数字媒体艺术	114	94.74	96.49
16	学前教育	76	93.42	96.05
17	艺术教育	85	82.35	95.29
18	应用心理学	39	82.05	89.74
19	对外汉语	43	79.07	93.02
总计		1534	84.94	94.85

2011-2012 学年，学院就业部门共接待、安排二百多个用人单位对我院毕业生进行招聘，提供就业岗位 1200 多个，为用人单位和毕业生的双向选择搭建了沟通平台。就业部门还开展了用人单位满意度调查，采样收集了 270 家用人单位的反馈意见，供学院改进人才培养参考。

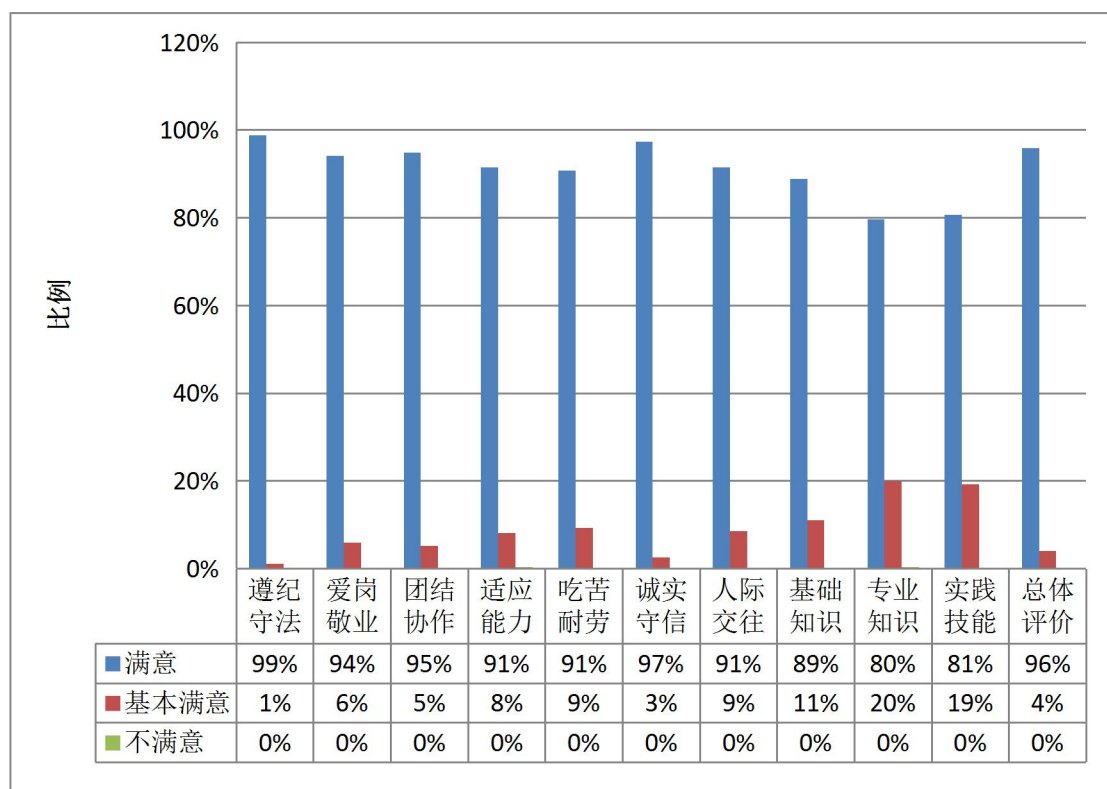


图 6.2.2 2012 届毕业生质量调查分析

6.3 考级考证

英语系 2009 级学生在全国专业英语四级考试中，一次性通过率达 73%，高出全国普通高等院校平均通过率（53.1%）20 个百分点，比独立学院的平均通过率（37.2%）高出一倍；英语系 2008 级学生参加全国英语专业八级考试通过率 37.6%（高出独立学院平均通

过率 27.4%10 个百分点)。对外汉语系 2010 级学生参加全国大学英语四级考试,一次性通过率达 92.1%。艺术系 2008 级 306 位学生参加国家职业资格“多媒体作品制作员(高级)”考试,190 人获得证书,通过率 62%。

表 6.3.1 2012 届学生专业等级考试通过率一览表

考试科目	班级人数	通过人数	通过率	备注
大学英语四级	967	908	93.9%	除英语系
英语专业四级	100	78	78.0%	英语系
日语专业四级	90	53	58.89%	日语系
大学计算机等级考试(一级)	1287	1191	92.54%	除计算机系
大学计算机等级考试(二级)	127	106	83.46%	计算机系

6.4 竞赛比赛

学科竞赛获奖情况

2011-2012 学年,天华学子在以下各类学科竞赛中取得了优异成绩:

教育部举办的第 6 届全国信息技术应用水平大赛,全国 16 万人参赛,上海入围个人全国决赛的 24 人中,天华学院占有 10 人。全国 164 支队伍入围全国团体决赛,天华学院占有 4 支。天华学院学生荣获团体“android”项目一等奖、二等奖、三等奖;个人“嵌入式开发与应用”项目 1 个人一等奖,5 个人二等奖,3G 项目 1 个人二等奖,3DsMax 项目 3 个人二等奖;12 名学生获三等奖,36 名学生获优秀奖,5 名教师获最佳指导教师奖 3 名教师获优秀组织先进个人,3 名教师获优秀指导教师奖。天华学院获特别组织奖。

第 17 届“21 世纪杯”全国英语演讲比赛,天华学院学生获上海赛区三等奖,学院荣获中国区选拔赛最佳组织奖;

第 16 届“外研社杯”全国英语辩论赛,英语系参赛队在华东赛区 75 支参赛队伍中,在与哈尔滨工业大学、南京财经大学、中国计量大学等 6 所知名高校同台竞技中脱颖而出,勇夺华东赛区总决赛三等奖;

第 2 届中国辩论公开赛(China Open 2011),天华学院英语系 3 名同学荣获全国优胜奖;

第 7 届全国大学生“用友杯”沙盘模拟经营大赛上海市总决赛,天华学院经管系陈南旭、王晨等 5 人获三等奖;

第 4 届上海高校大学生计算机应用能力大赛,计算机系学生作品“摇摇鼠标”荣获程

序设计组三等奖；

第4届全国三维数字化创新设计大赛，机械工程系学生代表队作品《齿轮传动自行车》获得工业工程组三等奖；

第5届“用友杯”全国大学生会计信息化技能大赛，天华学院两支参赛队获得全国团体总决赛“优秀奖”，并分获上海赛区二等奖和三等奖，赵丽倩同学获得上海赛区个人一等奖；

POCIB全国大学生外贸从业能力大赛，天华学院代表队获团体优秀奖，2009级秋国商2班的周丹、杨洋、2009级春国商1班的姚杨3名同学获个人一等奖；

教育部高等教育司和中国工业与应用数学学会共同主办的全国大学生数学建模竞赛(上海赛区)，天华学院学生获得5个三等奖，学院获得“优秀组织奖”，在参赛的上海民办本科院校中获奖数名列第一；

上海大学生移动终端软件设计大赛，天华学院计算机系参赛队与复旦大学、东华大学团队并列获得一等奖。

文体竞赛获奖情况

2011-2012学年，天华学子在以下各类文体竞赛中争得了荣誉：

上海市纪念建党90周年“红色经典”高校学生歌咏比赛，天华学院合唱队荣获金奖；

全国第三届大学生艺术展演，天华学院在上海市活动中，荣获绘画类2个一等奖，1个三等奖；声乐类甲组二等奖；舞蹈类甲组二等奖；民乐类甲组三等奖；艺术教育论文类1个二等奖，1个三等奖；天华学院 closersoul 街舞社获“优秀艺术社团”称号；

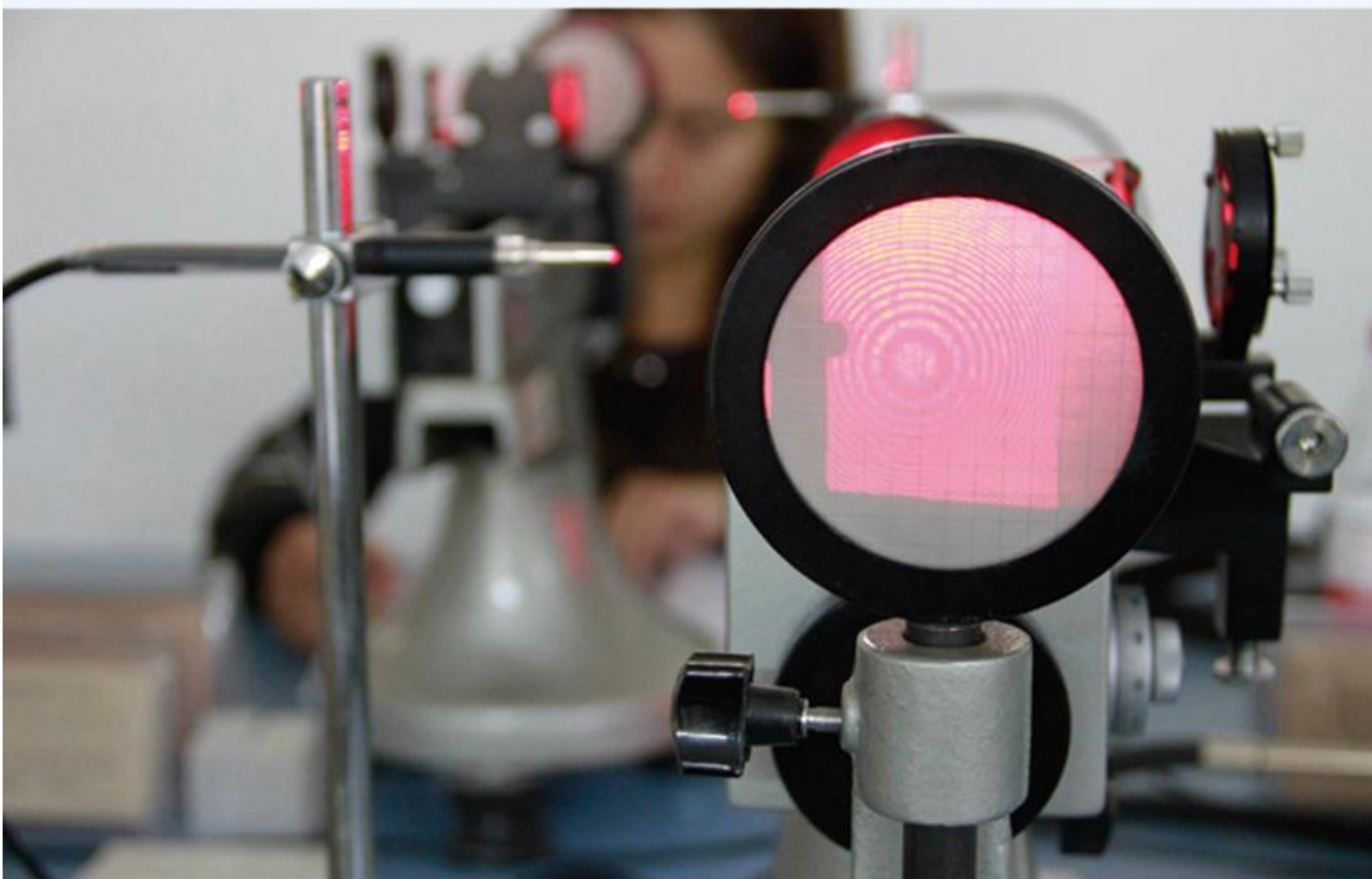
上海市大学生阳光体育大联赛，天华学院代表队荣获冬季长跑项目本科女子组团体一等奖，男子组团体二等奖，功夫扇团体二等奖，武术拳操二等奖；

机械工程系学生组队参加全国大学生桌球比赛，获全国第5名。

6.5 体育

为贯彻落实《国务院办公厅转发教育部等部门关于进一步加强学校体育工作若干意见的通知》要求，进一步做好《国家体质健康标准》测试工作。天华学院积极组织队伍，落实各项测试要求，于规定时间内完成测试数据上报工作。在学院领导及各部门、处系的积极配合下，学生体质健康测试通过率达到86.6%，其中优秀率1.9%，良好率45.6%，合格率为39.3%。





面临的问题与对策

学院目前存在的主要问题：一是青年教师科研能力与科研成果还有待提高；二是教学名师与精品课程还榜上无名；三是除了师范教育类和工科类专业，其他专业还存在同质化倾向，未能形成竞争优势；四是针对学生现状特点，如何形成一整套行之有效的教学方法，目前仍在探索之中。

上述存在的不足，建校时间短是最主要的原因，青年教师的成长成熟需要时间和经验的积累，生源质量的改善也并非一朝一夕之功。

学院将牢牢抓住规范、质量和特色这三个关键问题，时刻保持清醒头脑，深入思考未来，从以下四个方面入手，保证学院的可持续发展：

一是从制定《大学章程》入手，建立现代大学制度

为加快现代大学制度建设进程，学院领导班子先后三批参加了教育部组织的《大学章程》建设培训班；在教育部培训的基础上，在年底前分三批对全校的中层干部、辅导员和骨干教师，以及全体教职员工进行系统培训；我们购买和印发了 450 套中外著名大学章程丛书，供大家阅读和研究；今年暑假将组织党政领导赴国外著名大学深入考察现代大学制度；争取在明年上半年制定出比较完备的《天华基本法》，切实做到依法治校，科学发展。《天华基本法》将规定，无论是校级或中层干部的任命，必须通过下列四个环节：一是提名环节，正副院长、正副处长及正副系主任，除了由董事会、学院领导提名外，群众可联名推荐；二是党委考察环节；三是必须得到教代会 70% 以上的信任票，才能获得任职资格；四是任命环节，由董事会或院长办公会无记名表决，三分之二多数通过才能任命。通过这一系列制度的设计、执行和监督，力求让所有干部都不能随意决策，都不能藐视法规，都不能怠慢民意，在制度的权威面前，表现出应有的谦卑和敬畏。

二是从教学方法改革入手，训练学生的创新思维

天华学院的学生天资不笨、灵性不缺，但知识基础不够扎实，良好习惯尚未养成，只有狠抓不放，方法得当，才能塑造成才。学院将针对本校学生的特点，吸收西方大学的先进理念和方法，让学习的过程变得更加灵活、快乐、有效，把如何教会学生学习，培养学生的创新思维，全力推行教学方法的改革作为下阶段的工作重点之一。要求全体教师，加强对教育经典的研究，这是改革的理论基础，认真研读《高校教师必须了解的 120 个教学问题》，该书总结了国内外著名大学对教学法研究的最新成果，利用教研活动，组织教师对国外著名大学视频公开课进行观摩分析；发挥老教授的传帮带作用，每学期开展青年教师教学大比武，鼓励他们在教学实践中积极探索，脱颖而出。

三是依托嘉定工业区，与大型高端企业联合建立产学研一体化合作平台

德国大众、德国宝马、沃尔沃、新傲科技、日本富士通等上百家汽车和通讯电子知名企业，环绕在学院周边 5 公里范围之内。利用地处嘉定工业区高端企业云集的区位优势，利用嘉定区政府对天华学院大力支持的有利条件，学院与一些周边企业签订了长期稳定的校企合作协议，通过这种合作，使学院工科类师生能够熟悉企业的最新设备，跟踪企业的最新技术，了解企业的最新人才需求。未来学院将进一步深化校企合作的体制机制，双方共同制定



人才培养目标，共同开发课程，共同承担课题，共享合作成果，开展富有成效的深度合作，以此来提升青年教师的技术应用能力和实践工作经验，做强做特天华的工科教育，为申请市教委的大学生实践教育示范基地和知识服务平台等项目奠定良好基础。

四是与国外大学深入合作，提高办学水平和层次

天华学院做优做大师范类专业，主要是通过教育国际化战略来实施。与天华学院有紧密合作关系的美国太平洋大学，是一所具有 160 年历史的百强名校，教育学科历史悠久，加州地区的幼儿园和中小学教师大多毕业于该校。天华学院委托他们培养的 35 名教育学博士，两年后将陆续毕业，学院将充分利用这种有利条件，在时机成熟时，申请教育专业硕士点，并和太平洋大学联合培养教育专业硕士研究生，提高学生培养层次。在本校学前教育 and 小学教育专业中，试办双语教学班，提供国外优质幼儿园和小学的见习机会，从而提高学生就业层次。在做优教师职前培养的同时，与美国太平洋大学共建儿童教育发展研究所，引进国外大学先进教育理念，提高科研层次，同时申报上海市幼教、小教师资及园长、校长培训基地，为上海乃至全国的幼教和小教事业做出应有的贡献。



